

ECONOMÍA INTERNACIONAL

N° 317, 20 de julio de 2006

AL INSTANTE

MÉXICO: PROCESO ELECTORAL COMPLEJÍSIMO

El resultado electoral de la Elección Presidencial y Parlamentaria de México fue muy positivo, porque resultó electo el candidato del Partido de Acción Nacional (PAN), Felipe Calderón, que da garantías democráticas y de políticas públicas económicas moderadas y de mercado. En tanto, el otro candidato, Andrés Manuel López Obrador, con alta votación, de acuerdo a sus actitudes políticas y posiciones programáticas, deja una estela de duda, sobre sus convicciones democráticas, al Estado de Derecho y en cuanto a la economía de mercado. López Obrador, que lidera la “Coalición por el Bien de Todos” es, más bien, un político de la nueva izquierda latinoamericana, autoritario y populista.

La elección parlamentaria fue también algo favorable al Partido de Acción Nacional (PAN), pero subsiste un Parlamento dividido en tres fracciones, sin mayoría para el nuevo Presidente, cualquiera que éste hubiera sido.

El otro aspecto o efecto positivo ha sido la poca influencia de los comicios electorales en la economía mexicana, que en el pasado se traducían en amenazadoras o devastadoras crisis cambiarias o financieras y actualmente se

observa sólo una leve volatilidad cambiaria o bursátil.

No obstante lo anterior, lo fuertemente negativo ha sido el estrecho resultado electoral y, en cierto modo, el manejo un tanto impropio de la información electoral que hizo el Instituto Electoral de Elecciones (IFE).

En una votación total de 44 millones de votos, Felipe Calderón, según la cuenta oficial, habría ganado por 240.000 votos, o sea por un 0,58% a Andrés López Obrador. Esto está sujeto a la confirmación del Tribunal Electoral, con plazo hasta el 7 de septiembre.

Ambos candidatos a la presidencia de la República de México, se precipitaron a celebrar victoria, antes de que se terminara el recuento oficial de votos y luego, uno de ellos sigue proclamando victoria, mientras el otro repudia la elección y convoca a la movilización social, solicitando que se recuenten, nuevamente, todos los votos. Adicionalmente, este último ha presentado “argumentos y hechos” de que la elección estaría viciada, según él mismo, y sus abogados.

Uno de los dirigentes cercanos de López Obrador ha declarado “que si no se ordena el recuento total de votos, habrá caos social y político”. Acto seguido, ha atacado rudamente al IFE por una “gran manipulación del recuento de votos”, con el objetivo preciso de restarle legitimidad al instituto electoral.

De acuerdo al sistema procesal electoral, el Tribunal Electoral, es el que debe resolver sobre el resultado final y tiene plazo hasta Septiembre próximo, como se ha mencionado. Por otra parte, las encuestas recientes hechas a la población en México, indican que un 60% cree innecesario el recuento y expresan confianza mayoritaria en el IFE.

En el lapso entre la elección y Septiembre, habrá, sin lugar a dudas, incertidumbre política y económica, porque las políticas económicas, de uno y otro candidato, son substancialmente distintas, en cuanto a los impuestos, al gasto público y al rol del Estado en la economía. La visión del sector privado y de su rol en la economía es muy diferente, también, para los dos candidatos mayoritarios. Uno tiene una visión positiva de la contribución económica y social del sector privado, y el otro una imagen totalmente derogatoria.

El gobierno de Vicente Fox ha sido exitoso, en lo político, en cuanto a la transición de la cuasi dictadura permanente del PRI, a un sistema democrático, pero con un matiz inefectivo. El gobierno de Fox quedó encapsulado durante todo el sexenio y no pudo efectuar las reformas económicas estructurales, para generar eficacia y crecimiento económico rápido, que el mismo fijó en una meta del 7% anual. Apenas llegó a crecer la mitad de la meta y con esa expansión económica mediocre no puede crear empleo ni los recursos económicos

necesarios para reducir la pobreza y satisfacer necesidades sociales crecientes.

En ese último sentido, el gobierno de Fox es un fracaso y el país está dividido en dos, norte y sur, y además, con un grupo creciente de inmigrantes, generado por la mediocre economía y la falta de ocupación. Esto, obviamente, tiene un importante costo político e impacta en la importantísima relación económica y política con Estados Unidos.

En América Latina han fracasado, en plazos medianos, todos los sistemas económicos, desde el marxismo o socialismo real en Cuba, hasta la economía de mercado en Argentina, porque la implementación es incoherente, fuera de contexto o a medias.

La sola excepción es la economía chilena, curiosamente, manejada en forma análoga por gobiernos de centro derecha y centro izquierda. México, Brasil, Perú y Argentina son ejemplos antológicos de división de la población, ineficiencia económica, bajo crecimiento de largo plazo y parálisis política, para hacer los cambios de modernización económica e institucional. Pese al ciclo económico global, muy favorable, el crecimiento económico es parco y no se difunde a amplios grupos de la población, lo que lleva a la acumulación de problemas sociales y políticos, que en algunos casos estallan, como en Bolivia y en otros producen empates, riesgos y volatilidad, que afecta a las precarias tasas de inversión bruta, en rangos de apenas 15 a 20% del PIB.

Si se confirma a Calderón, como Presidente de la República y asume en Diciembre próximo, tendrá que desplegar toda la magia política, para gobernar un país dividido, con gran descontento económico y político. Si no es así, y su magia carece de éxito, se volverá

al encapsulamiento, con orden macroeconómico y aumento del riesgo político y social, por el pobre desempeño económico, más aún, si la economía mundial se desacelera.

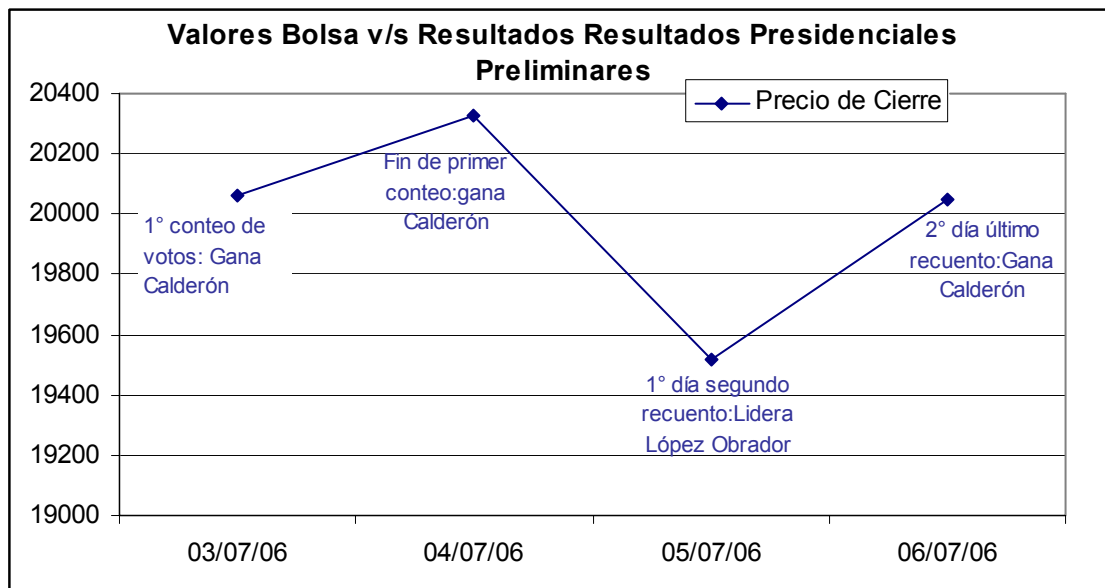
Después de superar los comicios, los siguientes obstáculos no son fáciles para el gobierno de Calderón, a quien debe desearse especial suerte y éxito, por el bien de Chile, como socio económico y político, y de América Latina en su conjunto ♦

Cuadro N°1
Índices Económicos

| | 2000 | 2001 | 2002 | 2003 | 2004 | 2005e | 2006* | 2007* |
|---|-------|-------|-------|------|------|-------|-------|-------|
| PIB Real (% de Variación) | 6.6 | -0.2 | 0.8 | 1.4 | 4.2 | 3.0 | 4.5 | 3.3 |
| Inflación (% de Variación) | 9.5 | 6.4 | 5.0 | 4.5 | 4.7 | 4.0 | 3.3 | 3.4 |
| Tipo de Cambio Real (2000=100) | 100.0 | 105.7 | 105.5 | 99.0 | 98.3 | 103.1 | 107.7 | 94.0 |
| Balance de Cuenta Corriente (% del PIB) | -3.2 | -2.8 | -2.1 | -1.3 | -1.1 | -0.8 | -1.1 | -1.6 |
| Deuda Externa Total (% del PIB) | 27.4 | 25.6 | 24.8 | 25.5 | 24.0 | 21.0 | 19.0 | 18.4 |
| Balance fiscal (% del PIB) | -1.1 | -0.7 | -1.2 | -0.3 | -0.1 | -0.2 | 0.0 | -0.5 |
| Nivel de inversión bruta (% del PIB) | 21.0 | 17.8 | 18.1 | 18.2 | 19.4 | 19.6 | n.a. | n.a. |
| Reservas Oficiales Forex, US\$ mil. Millones) | 35.5 | 44.7 | 50.6 | 59.0 | 64.1 | 71.3 | 78.3 | 79.3 |

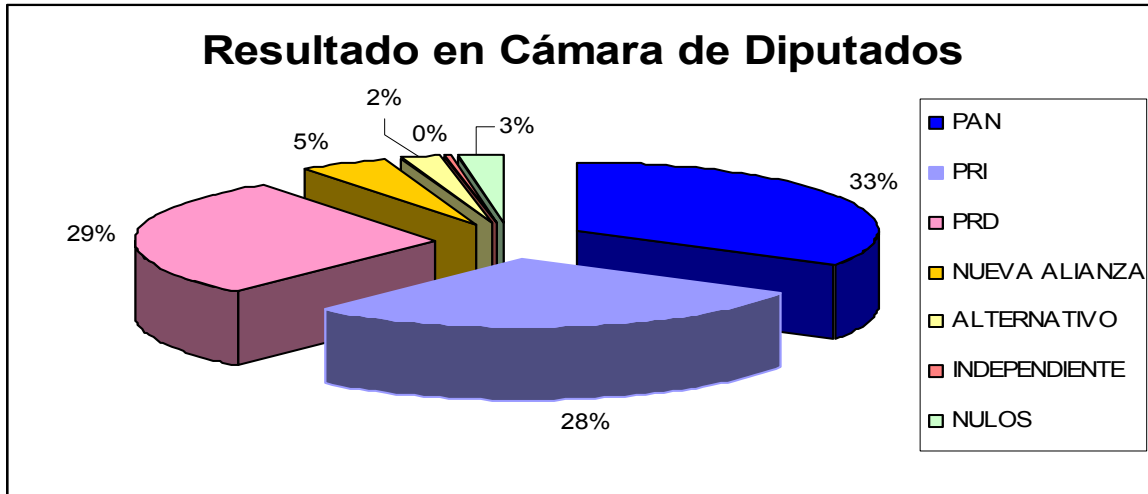
Fuente: IIF, JPMorgan.

Gráfico N°1
Valores de Cierre de Bolsa, días de conteo oficial de votos:



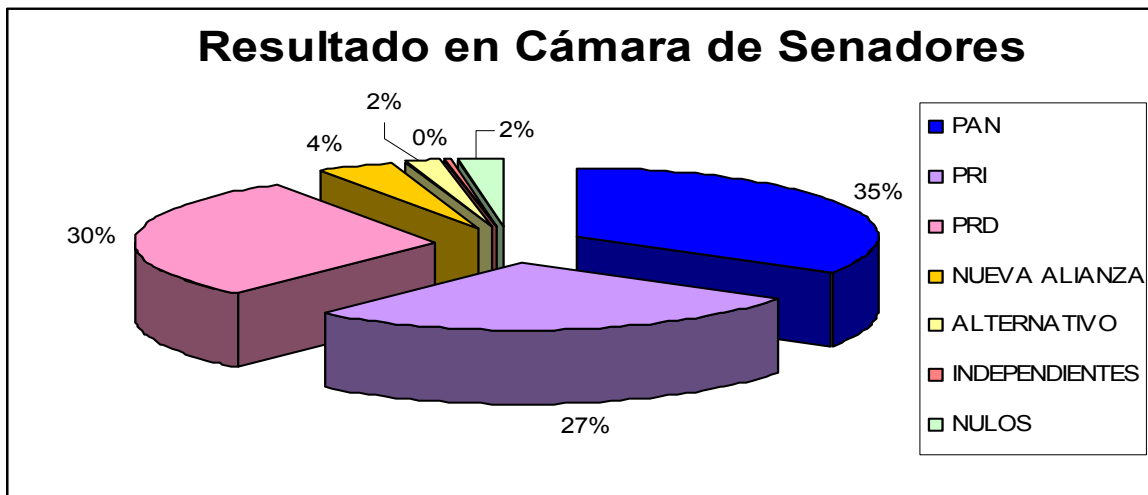
Fuente: Diario Financiero.

Gráfico N°2:
Porcentaje en Cámara de Diputados:



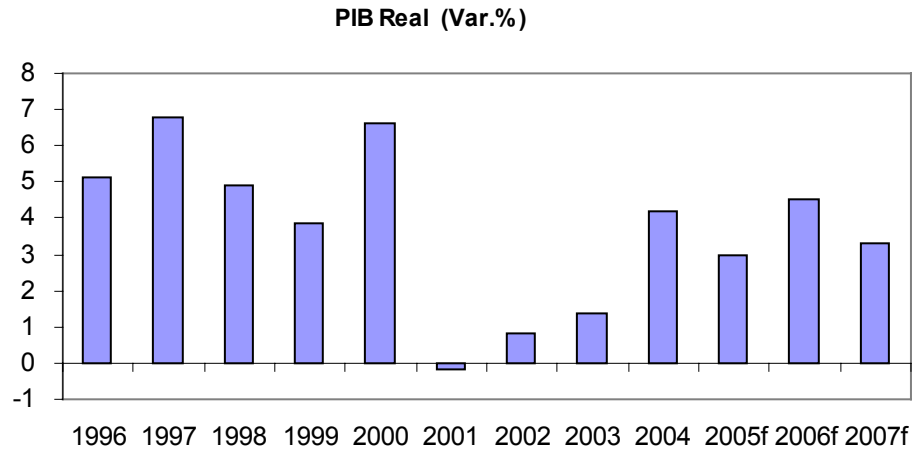
Fuente: IFE.

Gráfico N°3
Porcentaje en Cámara de Senadores:



Fuente: IFE:

Gráfico N°4
PIB Real (variación anual)



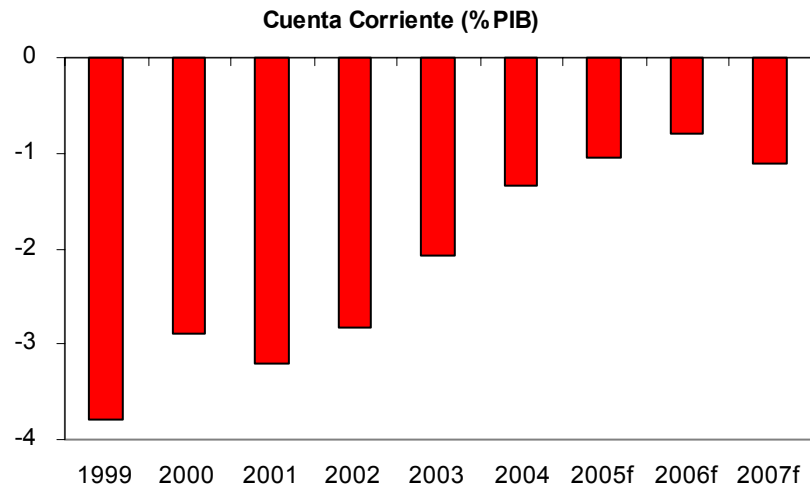
Fuente: JPMorgan.

Gráfico N°5:
Reservas Internacionales mensuales
(En millones de dólares)



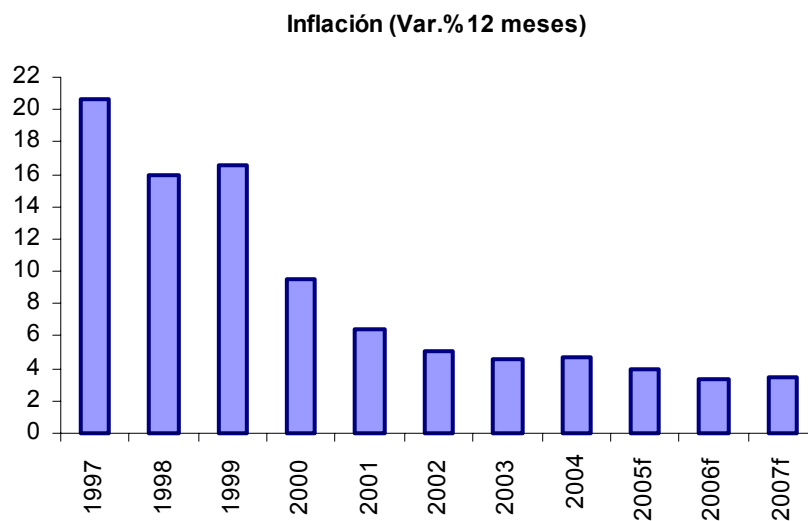
Fuente: IIF, JP Morgan.

Gráfico N°6:
Cuenta Corriente (% PIB)



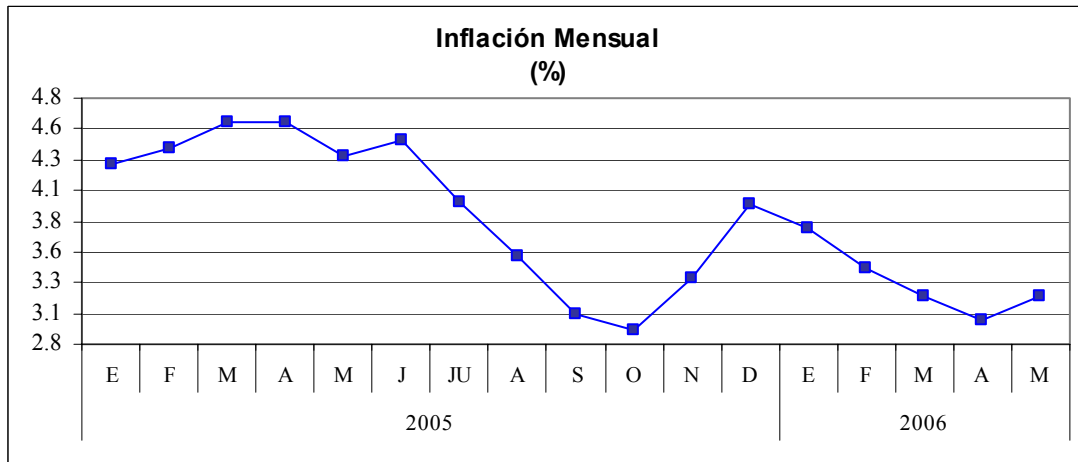
Fuente: IIF, JPMorgan.

Gráfico N°7:
Inflación (% de var.)



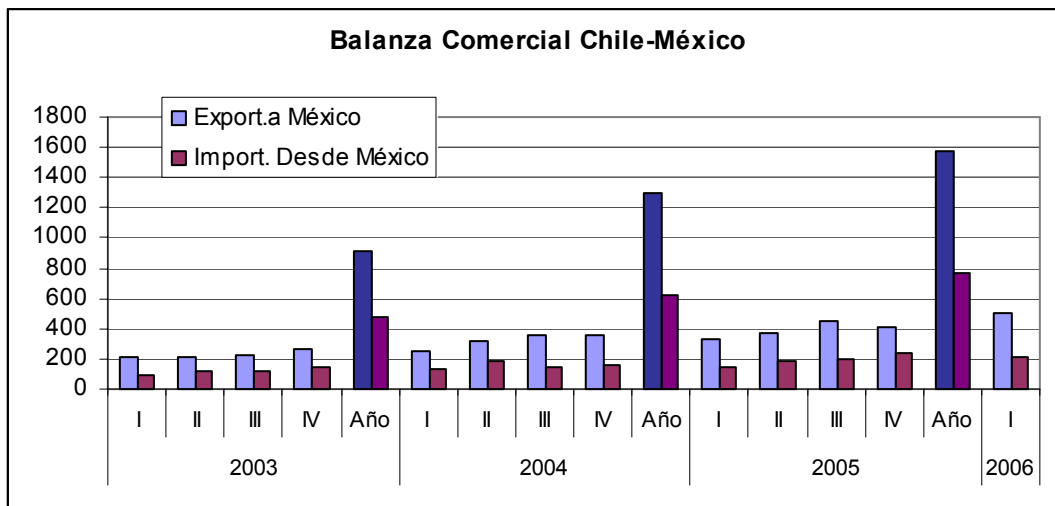
Fuente: IIF, JPMorgan.

**Gráfico N°8:
Inflación Mensual(% de var.)**



Fuente: IIF.

**Gráfico N°9:
Comercio entre Chile-México
(En millones de dólares)**



Fuente: Banco Central de Chile.